

Présentation
de la section

—
STD2A

2021-2022



Lycée Charles Péguy - 1 Cours Victor Hugo - 45100 Orléans
www.lyc-charles-peguy-orleans.tice.ac-orleans-tours.fr

Cette filière s'adresse aux élèves dont le projet d'orientation est mûr en fin de seconde. **Il ne s'agit pas** d'une section dédiée aux arts plastiques, **mais bien au design** (de mode, d'espace, d'objet, de service, numérique, et graphique) **et aux métiers d'art.**

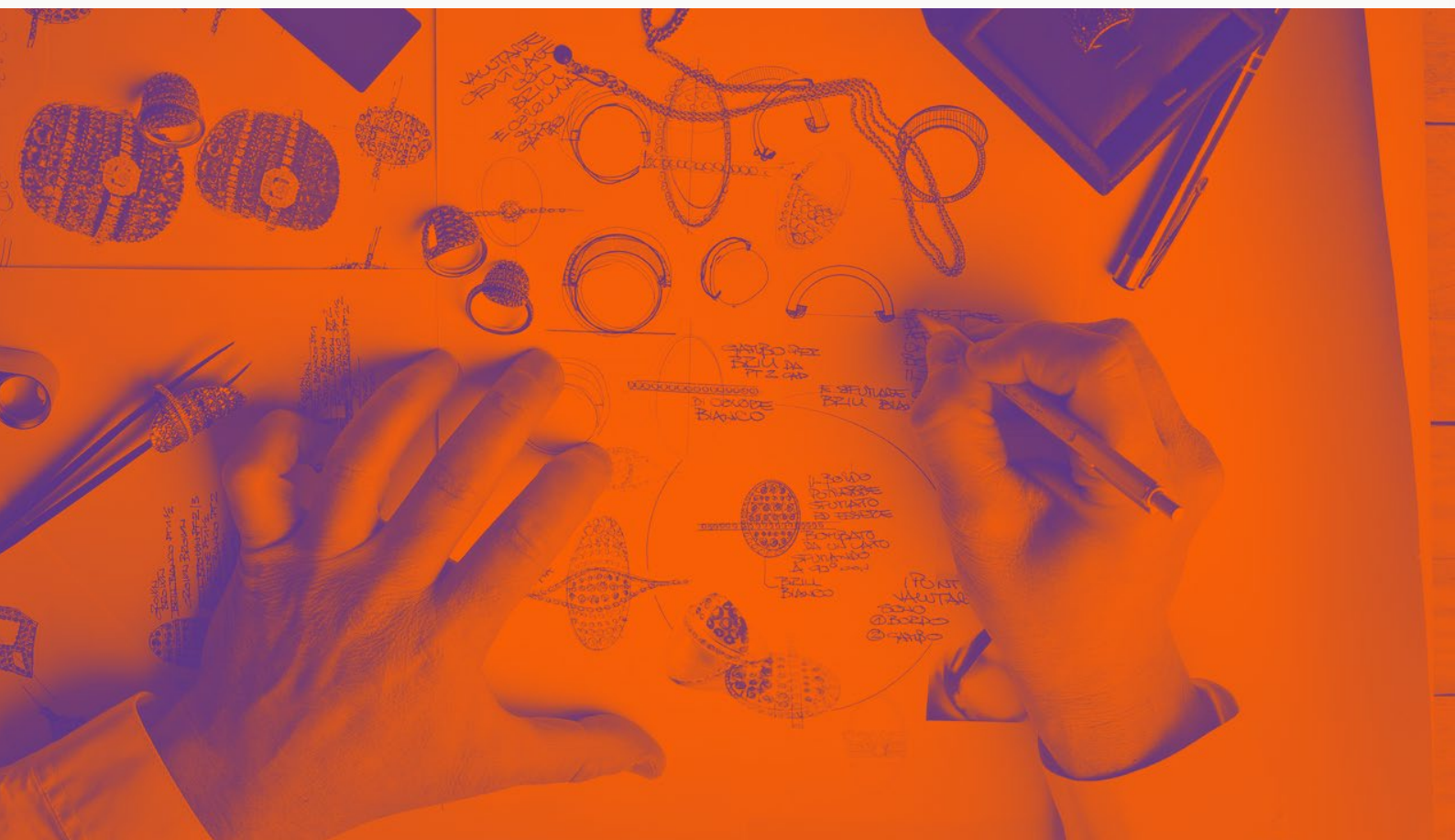
SOMMAIRE

I - LA SECONDE CRÉATION ET CULTURE DESIGN.....	4
II - LA FILIÈRE STD2A EN PREMIÈRE ET EN TERMINALE.....	5
III - LES COURS.....	6
IV - EXEMPLES D'EMPLOIS DU TEMPS.....	9
V - ADMISSION ET LYCÉE DE SECTEUR ÉLARGI.....	11
VI - LE MATÉRIEL.....	11
VII - LE DESSIN.....	13
VIII - INTÉGRER LA SECTION SANS SECONDE CCD.....	13
IX - DESIGN, ARTS APPLIQUÉS À L'INDUSTRIE, MÉTIERS D'ART OU ARTS PLASTIQUES ?.....	13
X - LES POURSUITES D'ÉTUDES.....	16
XI - DOMAINES PROFESSIONNELS.....	17

I - LA SECONDE CRÉATION ET CULTURE DESIGN

Un enseignement optionnel nommé **Création et Culture Design** (CCD) est proposé aux élèves de **seconde générale**. Il permet de se familiariser avec la culture artistique et la démarche de création propres au design et aux métiers d'art pendant **6 heures par semaine** qui s'ajoutent à l'emploi du temps. C'est un enseignement **exigeant** qui nécessite un engagement fort de la part des élèves.

L'enseignement optionnel **Création & Culture Design pré-orienté** les élèves vers la série STD2A. Cependant, le **tronc commun d'enseignement général reste le même** que pour une seconde classique et permet de faire le choix de toutes autres spécialités en première si l'orientation de l'élève devait être remise en question à l'issue de la seconde.



II - LA FILIÈRE STD2A EN PREMIÈRE ET EN TERMINALE

↘ Le baccalauréat STD2A se prépare **en 2 ans** – en première et en terminale – et forme les élèves aux domaines relevant **du design et des métiers d'art**. On y travaille par **projets** menés pendant l'année autour de contextes présentant des enjeux et des problèmes à résoudre par le design.

↘ Ces projets durent **quelques semaines** et permettent aux élèves de découvrir des domaines variés tout en proposant des réponses créatives à une demande. Cela nécessite de répondre à un problème par **l'analyse, le dessin, la manipulation** (maquettes, prototypes, expérimentations plastiques...) et de **communiquer sa démarche** sous forme de croquis, planches A3, oraux...

↘ Le **volume horaire** des cours en design et métiers d'art est de **14 h en classe de première** et de **9 h + 9 h en terminale**.

↘ La charge de travail en STD2A est importante et l'autonomie indispensable. Un **regard curieux sur le monde** et un **intérêt pour le dessin** et un ou plusieurs **domaines** du design et/ou des métiers d'art (mode, espace, graphisme...) sont indispensables pour s'épanouir dans cette filière.

III - LES COURS

↘ En première, les 3 enseignements de spécialité sont obligatoirement :

- « Design & métiers d'art » (14 h) ;
- « Outils et Langages Numériques » (= OLN, 2 h) ;
- Physique-chimie (2 h).

Ces deux dernières sont abandonnées en terminale.

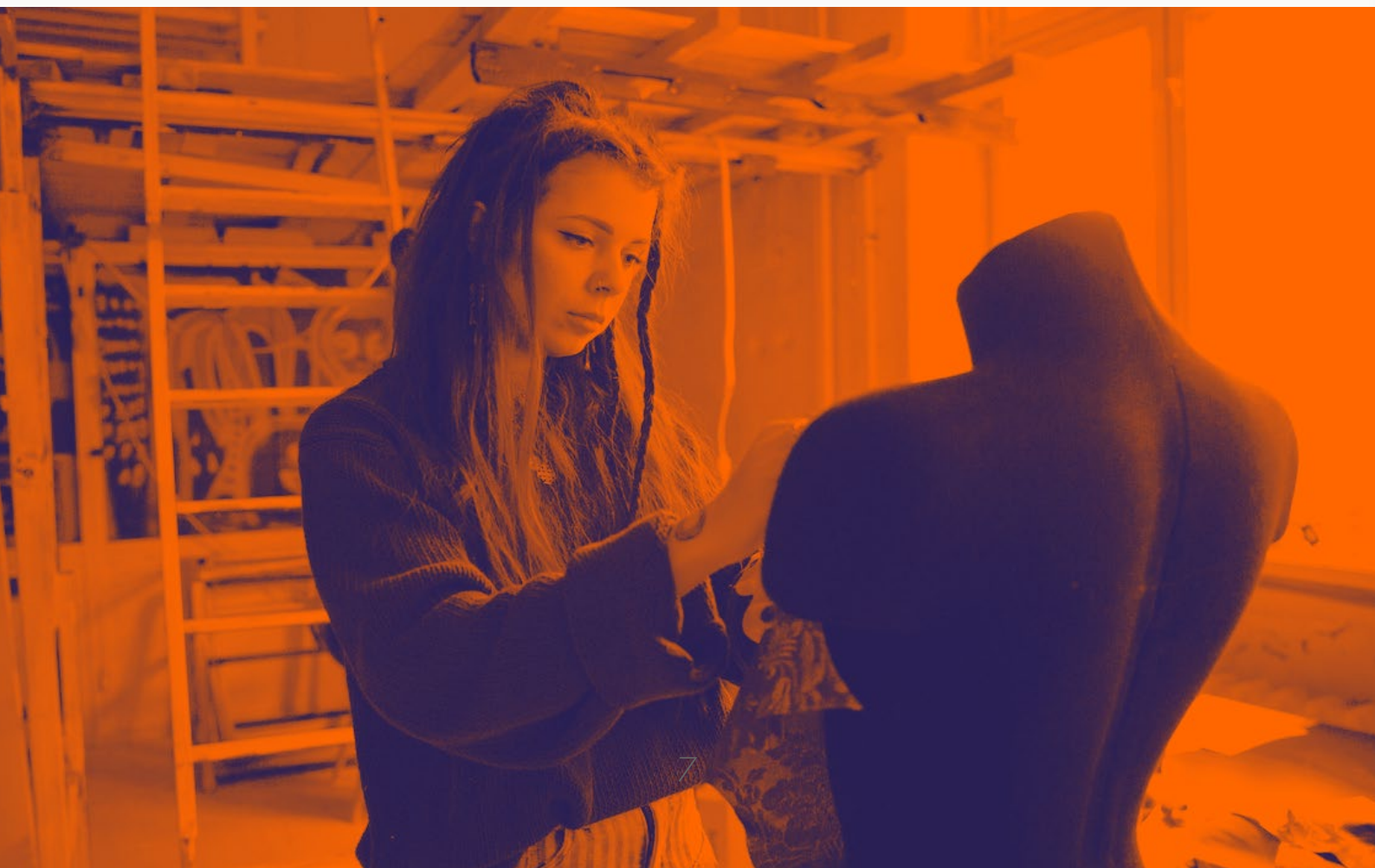
↘ En **terminale**, l'enseignement de spécialité « Design et Métiers d'art » de 1^{re} **se scinde en 2** et devient :

- l' « AMD » (= Analyse et Méthode en Design, matière plutôt théorique, 9 h) ;
- la « CCDMA » (= Conception et Création en Design et Métiers d'Art, matière plutôt orientée vers de l'expérimentation et de la pratique, 9 h).

↘ Les enseignements de spécialité associent **théorie & pratique** et s'organisent **autour de 5 pôles** : la **Pratique en Arts Visuels (PAV)**, les **Arts, Techniques et Civilisations (ATC)**, la **Démarche Créative (DC)**, la **Technologie des matériaux (Techno)** et les **Outils et Méthodes**.

LA SECTION STDA

- À cela s'ajoutent les **matières générales** : mathématiques, français, histoire-géographie, enseignement moral et civique, physique-chimie, LVA (anglais obligatoirement), LVB, EPS, et philosophie (en terminale).
- Un cours de design en anglais, nommé « Enseignement Technologique en Langue Vivante » (ETLV, en 1^{re} et en T^{ale}), complète ces enseignements.



LA SECTION STDA

➤ Les **sujets** réalisés par les élèves sont très variés pour leur donner à voir la variété des pratiques, des savoirs et des différents champs d'application du design et des métiers d'art.

➤ Outre les cours, des **workshops** (ateliers), sorties scolaires pédagogiques et interventions de professionnels permettent aux élèves de découvrir des techniques particulières (céramique, typographie, imprimerie, costume...).



IV - EXEMPLES D'EMPLOIS DU TEMPS

↘ Ces emplois du temps sont des **exemples** présentant le volume horaire réel des cours. Les matières générales sont représentées en jaune, et le Design & métiers d'art en orange (6 h en seconde, 14 h en première, 9 h + 9 h en terminale).

SECONDE CCD

	lundi	mardi	mercredi	jeudi	vendredi
			Mathématiques	Accompagnement personnalisé	EPS
	SES	Histoire-géo.	Anglais	Français	EPS
	Espagnol	Espagnol	Français	Espagnol	Histoire-géo.
		Français	SES	Anglais	
	Anglais				
	Physique-chimie		Physique-chimie	Sciences numériques et technologie	Mathématiques
		CDD	SVT	Mathématiques	CDD
	Histoire-géo.				
	Français				
	Mathématiques				

LA SECTION STDA

PREMIÈRE STD2A

lundi	mardi	mercredi	jeudi	vendredi
	Mathématiques	Français	Français	Espagnol
Mathématiques	Espagnol	Mathématiques	OLN	Design
Histoire-géo.	Design	EPS		Design
Accompagnement personnalisé néo	Design	EPS		Design
		Accompagnement personnalisé	Anglais	Anglais
Français	Design			
Design	Design		Design	Physique chimie
Design	Design		Design	
Design	Design			

*Design = Design et Métiers d'Art

TERMINALE STD2A

lundi	mardi	mercredi	jeudi	vendredi
	Espagnol		Anglais	CCDMA
AMD	CCDMA	Philosophie	CCDMA	Mathématiques
		Mathématiques		Philosophie
		Anglais		
CCDMA		Espagnol	AMD	
Histoire-géo	Histoire-géo			

*CCDMA = Création et Conception en Design et Métiers d'Art
 AMD = Analyse et Méthode en Design

V - ADMISSION ET LYCÉE DE SECTEUR ÉLARGI

↘ L'admission en seconde CCD se fait via **Affelnet**. Les 6 établissements proposant la filière Design et métiers d'art en Région Centre (à Blois, Dreux, Orléans, Tours, Vierzon, et Villemandeur) sont répartis sur **6 zones géographiques larges** (nommées « **secteurs élargis** ») qui dépassent la zone de votre lycée de secteur. Cela vous permet d'intégrer l'un de ces 6 lycées - **celui se trouvant dans votre secteur élargi** - et non votre lycée de secteur si la filière STD2A n'y est pas proposée. **Tout le monde peut donc postuler en 2^{de} CCD et/ou STD2A.**

↘ **Aucun entretien** n'est organisé par le lycée. L'admission en 1^{re} STD2A se fait via Affelnet et sur **décision du conseil de classe.**

↘ Le nombre de demandes étant très élevé, il est important de **prévoir une autre orientation en cas de non affectation.**

VI - LE MATÉRIEL

↘ Un **matériel spécifique** est requis : pochette à dessin, papier A3, mallette, clé USB, stylos... cette liste de matériel est communiquée aux élèves admis en seconde CCD et aux nouveaux arrivants en classe de première. Le budget nécessaire est d'environ une centaine d'euros.

VII - LE DESSIN

↘ Il n'est pas nécessaire de « savoir dessiner » pour rentrer en section STD2A, mais **un goût pour le dessin en tant qu'outil d'analyse, de conception et de communication est indispensable** pour s'épanouir dans cette filière.

VIII - INTÉGRER LA SECTION SANS SECONDE CCD

↘ L'intégration est possible directement en première STD2A, mais les élèves issus de la seconde CCD seront **prioritaires** pour passer dans la classe supérieure. De plus, le nombre de demandes étant bien supérieur au nombre de places disponibles, **un bon dossier scolaire** est requis.

IX - DESIGN, ARTS APPLIQUÉS À L'INDUSTRIE, MÉTIERS, D'ART OU ARTS PLASTIQUES ?

↘ Ce sont trois domaines **à bien différencier avant de vous engager** soit dans une option Arts plastiques en Baccalauréat général, soit dans un Baccalauréat technologique en design et métiers d'art (STD2A). Ces deux domaines artistiques - l'art plastique et de design -, s'ils restent liés, ne requièrent pas du tout la même formation et **ne visent pas les mêmes poursuites d'études et débouchés professionnels**.

LA SECTION STDA

- « **Arts appliqués** » signifie en réalité « Arts appliqués à l'industrie » : dans le langage courant, on parle aussi de « **design** ». Ces termes regroupent **le design graphique, numérique, d'espace, d'objet, de mode, etc.** Les designers conçoivent des projets, mais ne les concrétisent pas par de la manipulation : ils en délèguent la réalisation à des ateliers, usines, imprimeries, etc. Ils imaginent, dessinent et conçoivent les objets, lieux, vêtements ou supports de communication **pour la vie quotidienne**, qui seront utilisés par des centaines de personnes après production, le plus souvent, **à une échelle industrielle.**

Le Baccalauréat STD2A sensibilise les élèves aux métiers du **design** mais aussi aux **métiers d'art**. Selon les profils, il est tout à fait possible de faire un DMA (Diplôme des Métiers d'Art) ou un DNMADE spécialisé à l'issue du baccalauréat STD2A.

- Les **métiers d'art** regroupent les artisanats d'art : broderie, tapisserie, joaillerie, bijouterie, marqueterie, céramique, encadrement, ferronnerie, ébénisterie... Il existe plus de 150 métiers d'art différents, et la formation technique et artisanale y est très importante : les productions sont **à petite échelle** ou à échelle unique et les artisans **fabriquent les objets eux-mêmes** ou en délèguent la production à des ateliers spécialisés.

- Les **arts plastiques** regroupent quant à eux d'autres champs : sculpture, dessin, peinture, gravure, estampe... Les artistes

plasticiens forment **des pièces souvent uniques** qui sont des **représentations esthétiques, poétiques ou artistiques**. On ne crée pas des objets « utilisables » dans la vie quotidienne, mais des œuvres, des installations, ou des performances visibles dans les musées, galeries d'art ou institutions culturelles.

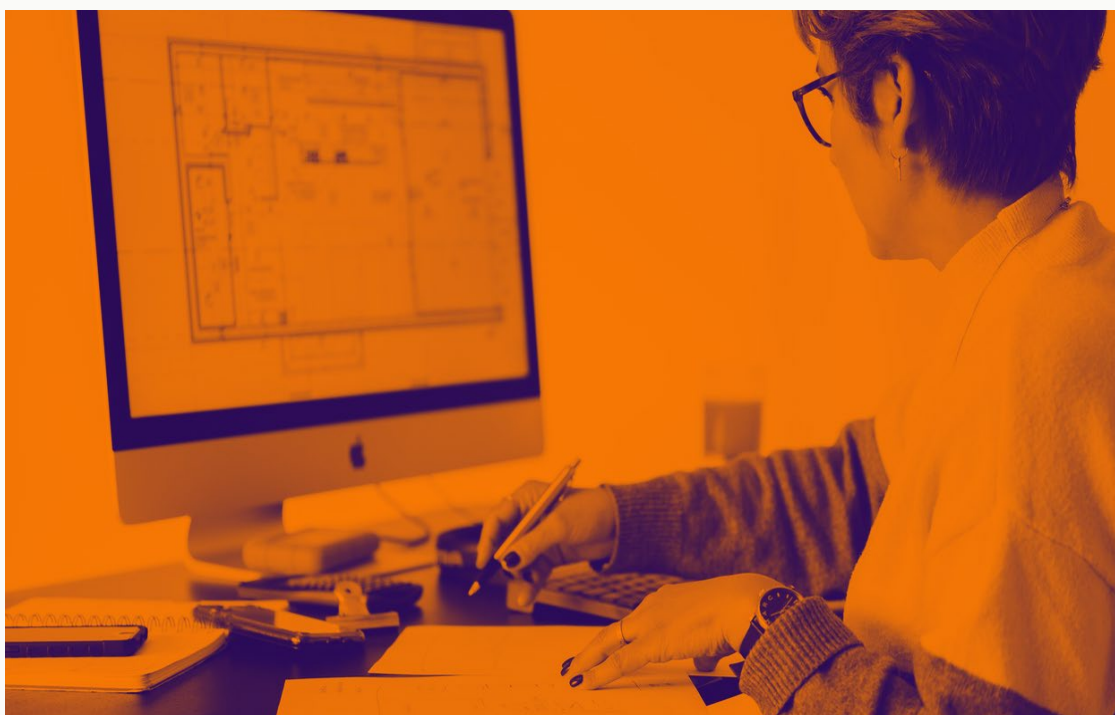
↘ Si vous souhaitez plutôt **vous spécialiser dans un métier d'art ou du design** (ex : architecte d'intérieur, animateur 3D, designer d'objet, graphiste, styliste, brodeur, tapissier, bijoutier...), le **Baccalauréat STD2A** suite, si possible, à une option **Création et Culture Design en seconde**, est une voie tout à fait pertinente. Pour les **métiers d'art**, certaines formations spécifiques (**CAP, BMA, Bac Pro métier d'art**) sont également appropriées. Elles seront moins **généralistes**, plus **techniques**, moins **théoriques**, et **centrées** sur un métier ou une insertion professionnelle précise (ex : enseigne et signalétique, tapisserie, arts de la pierre...).

↘ Si vous souhaitez plutôt vous orienter vers les **arts plastiques**, l'**option « arts plastiques »** peut être proposée sous deux formes : une option de 3 h par semaine en seconde, et/ou une spécialité Arts plastiques de 4 h en première et 6 h en terminale. Ces options s'envisagent **en suivant un Baccalauréat général**. **La série STD2A n'est pas appropriée pour faire des Arts plastiques.**

X - LES POURSUITES D'ÉTUDES

↳ Après un Baccalauréat STD2A, la poursuite d'étude logique est le Diplôme National en Design et Métiers d'Arts (**DNMADE**, bac + 3), qui comporte 14 mentions (ex : Mode, Espace, Objet, Innovation sociale, Livre, Ornement, Instrument...). Les élèves peuvent aussi s'orienter vers un Brevet de technicien Supérieur (**BTS**, bac + 2), une **université**, une **école d'architecture**, les **Beaux-Arts** ou encore une **école de design** publique ou privée, etc.

Il est aussi possible de bifurquer vers les **arts plastiques** (Beaux-Arts) ou encore de s'engager vers une voie **théorique** (université, recherche, histoire des arts et du design, enseignement, etc.).



XI - DOMAINES PROFESSIONNELS

↘ Voici quelques exemples de domaines professionnels pour lesquels **la série STD2A** constitue une orientation pertinente :

- **Design graphique**, publicité, packaging, infographie, maquette, webdesign, animation 2D/3D, modélisation 2D/3D, game design, illustration, storyboard, photographie...
- **Design de mode**, stylisme, modélisme, costume, métiers du cuir, de la chaussure, de l'accessoire...
- **Design d'objet**, design automobile, prototypage, métiers du bois, de la pierre, de la céramique, du métal...
- **Design d'espace**, architecture (d'intérieur), scénographie, paysage, urbanisme, décor de théâtre ou de cinéma, set design, conception de vitrines...
- **Innovation sociale**, design de service, UX design, direction artistique...
- **Enseignement** du design, histoire, recherche...

↘ Voici quelques exemples de domaines où **l'option Arts plastiques** est appropriée :

- Peinture, sculpture, collage, photographie, estampe, gravure, dessin, arts graphiques, illustration, manga et bande dessinée, installation, performance...